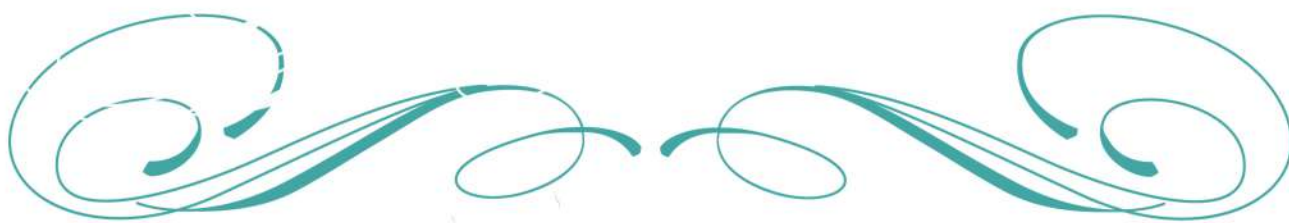


**Witajcie  
w  
naszej szkole!**



**Pakiet powitalny  
dla uczniów i rodziców**

**Dzień dobry! Cześć! Witaj w naszej szkole!**

**Drogi Uczniu! Witaj w Poznaniu! Jest nam miło, że przyjechałeś do nas, zamieszkaś tu oraz będziesz się z nami uczył i bawił.**

**Wiemy, że pierwsze dni w nowej szkole bywają trudne. Nowe koleżanki i koledzy, nauczyciele, budynek. Dlatego chcemy ułatwić Ci zapoznanie się z zasadami i zwyczajami panującymi w naszej szkole.**

**Jeżeli coś będzie dla Ciebie niejasne, będziesz miał jakieś pytania czy wątpliwości, to zawsze możesz zapytać koleżankę lub kolegę z klasy, nauczyciela lub wychowawcę.**

**Zawsze też możesz zwrócić się ze swoimi pytaniami, wątpliwościami, trudnościami do innych uczniów i nauczycieli. Zapraszamy!**

**Dyrekcja, nauczyciele i uczniowie  
Zespołu Szkół nr 5  
w Poznaniu**



**Co znajdziesz w naszym pakiecie powitalnym?**



**INFORMACJE FORMALNE, CZYLI JAK  
ODNALEŹĆ SIĘ WŚRÓD DOKUMENTACJI  
I ZASAD SZKOLNYCH.**



**WSKAZÓWKI PRAKTYCZNE, CZYLI JAK  
ODNALEŹĆ SIĘ W BUDYNKU ORAZ  
SPOŁECZNOŚCI SZKOLNEJ.**



**INFORMACJE DODATKOWE**



# NAJWAŻNIEJSZE INFORMACJE O NASZE SZKOLE



**Nazwa szkoły:**  
**Zespół Szkół nr 5 w Poznaniu**

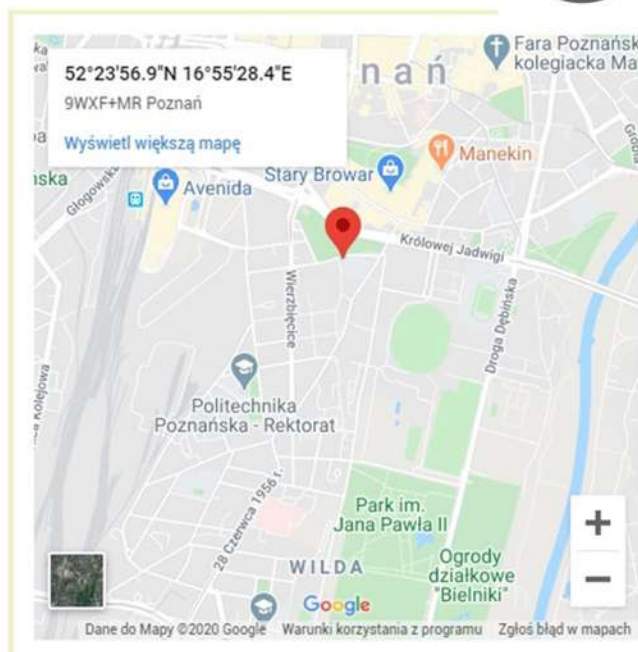
**E-mail szkoły:**  
**sekretariat@zs5.poznan.pl**

**Telefon:**  
**(+48) 61-833-03-20**  
**(+48) 61-835-14-17**

**Adres szkoły:**  
**ul. Różana 1/3**  
**61-577 Poznań**

**Nasza strona internetowa:**  
**<https://www.zs5.poznan.pl>**

**Nasz profil na Facebooku:**  
**<https://www.facebook.com/zs5poznan>**



**GDZIE JEST I JAK WYGLĄDA  
MOJA SZKOŁA?**





# SYSTEM EDUKACJI W POLSCE



**PRZEDSZKOLE**  
(PRZYGOTOWANIE DO EDUKACJI SZKOLNEJ)



**SZKOŁA PODSTAWOWA (8 LAT NAUKI)**



**EGZAMIN ÓSMOKLASISTY**

**SZKOŁY PONADPODSTAWOWE**



**LICEUM**  
(4 LATA NAUKI)



**TECHNIKUM**  
(5 LAT NAUKI)



**SZKOŁA  
BRANŻOWA  
I STOPNIA**  
(3 LATA NAUKI)



**SZKOŁA  
BRANŻOWA  
II STOPNIA**  
(5 LAT NAUKI)

**MATURA**



**STUDIA**



**Obowiązek szkolny trwa do ukończenia VIII klasy szkoły podstawowej, nie dłużej jednak niż do ukończenia 18 roku życia.**



## JAK WYGLĄDA ROK SZKOLNY?



**10 MIESIĘCY  
UCZYMY SIĘ  
(OD WRZEŚNIA DO  
CZERWCA)**

**2 MIESIĄCE  
ODPOCZYWAMY  
(LIPIEC I SIERPIEŃ)**



**W czasie roku szkolnego mamy też dni wolne i święta, kiedy nie ma zwykłych lekcji lub kiedy nie chodzimy do szkoły. Informacje o nich znajdziesz na kolejnych stronach.**

**Do szkoły chodzimy od poniedziałku do piątku, zaś soboty, niedziele i święta spędzamy w domu - z rodziną lub przyjaciółmi.**





## MIESIĄCE

## ŚWIĘTA/ DNI WOLNE

**WRZESIEŃ (9)**

1.09 - ROZPOCZĘCIE ROKU SZKOLNEGO

**PAŹDZIERNIK (10)**

14.10 - DZIEŃ EDUKACJI NARODOWEJ

**LISTOPAD (11)**

1.11 - WSZYSTKICH ŚWIĘTYCH  
11.11 - ŚWIĘTO NIEPODLEGŁOŚCI

**GRUDZIEŃ (12)**

23.12 - 1.01 - ZIMOWA PRZERWA ŚWIĄTECZNA  
24 - 26.12 - ŚWIĘTA BOŻEGO NARODZENIA

**STYCZEŃ (1)**

1.01 - NOWY ROK  
6.01 - ŚWIĘTO TRZECH KRÓLI  
styczeń - KONIEC I SEMESTRU  
styczeń/luty - FERIE ZIMOWE - 2 TYGODNIE (WG. USTALEŃ MINISTERSTWA EDUKACJI NARODOWEJ)

**LUTY (2)**

marzec/kwiecień - ŚWIĘTA WIELKANOCNE -  
FERIE - 6 DNI

**MARZEC (3)**

**KWIECIEŃ (4)**

1.05 - ŚWIĘTO PRACY  
2.05 - ŚWIĘTO FLAGI  
3.05 - ŚWIĘTO KOSTYTUCJI 3 MAJA

**MAJ (5)**

**CZERWIEC (6)**

1.06 - DZIEŃ DZIECKA  
czerwiec - ŚWIĘTO BOŻEGO CIAŁA  
koniec czerwca - ZAKOŃCZENIE ROKU SZKOLNEGO  
(PIERWSZY PIĄTEK PO 20 CZERWCA)

**LIPIEC (7)**

WAKACJE

**SIERPIEŃ (8)**



**DNI ZAZNACZONE  
NA ZIELONO SĄ  
DNIAMI WOLNYMI  
OD ZAJĘĆ.**



**O DODATKOWYCH  
DNIACH WOLNYCH  
LUB ŚWIĘTACH  
DOWIESZ SIĘ  
OD SWOJEGO  
WYCHOWAWCY.**



# SPOŁECZNOŚĆ SZKOLNA



**PRACOWNICY  
SZKOŁY**

**UCZNIOWIE**

**RODZICE**



## PRACOWNICY SZKOŁY

**DYREKTOR**

**WICEDYREKTORZY**

**PRACOWNICY PEDAGOGICZNI**

**NAUCZYCIELE  
I BIBLIOTEKARKI**

**PEDAGOG  
I PSYCHOLOG**

**PRACOWNICY ADMINISTRACJI I OBSŁUGI**

**PIELĘGNIARKA  
SZKOLNA**

**PRACOWNICY  
SEKRETARIATU  
I KSIĘGOWOŚCI**

**SPRZĄTACZKI,  
WOŹNI,  
KONSERWATORZY**

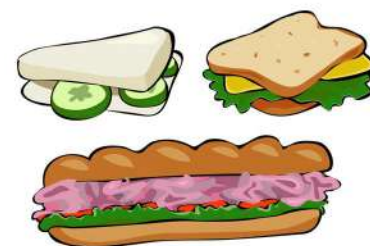


**Pamiętaj, żeby zawsze się przywitać, wchodząc do szkoły i z szacunkiem traktować każdego, bo razem tworzymy społeczność szkolną.**

# SZKOLNY PORZĄDEK DNIA



LEKCJA 0	7:10 – 7:55
LEKCJA 1	8:00 – 8:45
LEKCJA 2	8:50 – 9:35
LEKCJA 3	9:40 – 10:25
LEKCJA 4	10:40 – 11:25
LEKCJA 5	11:30 – 12:15
LEKCJA 6	12:30 – 13:15
LEKCJA 7	13:35 – 14:20
LEKCJA 8	14:25 – 15:10
LEKCJA 8	15:15 – 16:00



**PRZERWA  
ŚNIADANIOWA**

**PRZERWA  
NA BOISKU**



**PRZERWA  
OBIADOWA  
LUB NA BOISKU**

## KILKA DODATKOWYCH INFORMACJI

- Jeżeli przyjeżdżasz do szkoły wcześniej, to rodzice mogą zapisać cię do świetlicy, gdzie będziesz mógł przed i po lekcjach pobawić się z innymi uczniami oraz wziąć udział w zajęciach świetlicowych.
- Na wyższe piętra szkoły możesz wejść dopiero po pierwszym dzwonku o 7:50, chyba że masz lekcję wcześniej. Poinformuj wtedy o nich osobę w portierni.
- Podczas przerwy śniadaniowej możesz skorzystać ze specjalnie wydzielonych miejsc w szkole, gdzie znajdują się stoliki, krzeselka i pufy.
- Dwie duże przerwy spędzamy na boisku szkolnym. Kiedy jest brzydka pogoda, zostajemy w szkole. Czy zostajemy, czy wychodzimy na boisko, poznasz po dźwięku dzwonka. Dwa sygnały oznaczają, że zostajemy w szkole, a jeden - spędzamy przerwę na boisku szkolnym.





## CO MOGĘ ROBIĆ PODCZAS PRZERWY?



Mogę porozmawiać i pobawić się z kolegami na korytarzu.



Mogę spędzić czas w kąciku śniadaniowym, czytelniczym lub plastyczny.



W naszej szkole nie korzystamy z telefonów komórkowych, poza wyjątkowymi sytuacjami i za zgodą nauczyciela. Telefon cię nie rozprasza, dlatego więcej czasu możesz spędzić z kolegami i koleżankami.



Mogę zjeść śniadanie, iść na obiad lub do sklepiku, który również znajduje się na stołówce.



Mogę iść do biblioteki szkolnej i wypożyczyć nową, ciekawą książkę.



Mogę pobiegać i pobawić się z kolegami i koleżankami na boisku szkolnym, kiedy jest duża przerwa.

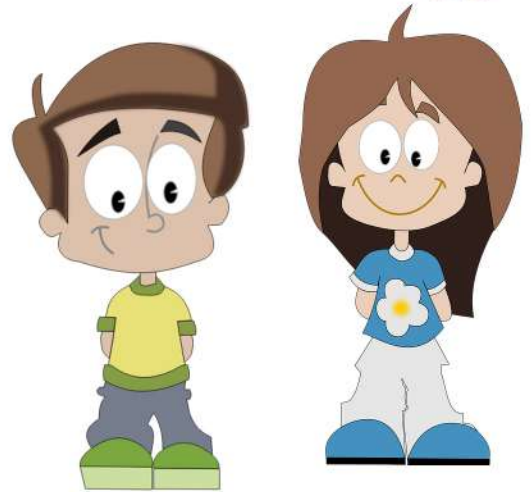


Mogę pójść pod opieką nauczyciela na szkolny plac zabaw.

## UBIÓR SZKOLNY

## STRÓJ CODZIENNY

Ubierz się wygodnie, ale zadbaj o to, by twój strój był dopasowany do pory roku, estetyczny i zakrywał bieliznę oraz intymne części ciała.



## STRÓJ GALOWY

Ubierz się elegancko i schludnie. Możesz założyć elegancją, białą bluzkę lub koszulkę, spodnie lub spódnicę w kolorze granatowym albo czarnym.

Obowiązuje on podczas świąt szkolnych i narodowych. O dodatkowych uroczystościach z obowiązkowym strojem galowym dowiesz się od wychowawcy.



## STRÓJ SPORTOWY

Ubierz koszulkę i spodenki. Weź obuwie na zmianę (trampki, adidas). Jest to strój na zajęcia wychowania fizycznego.





# RZECZY POTRZEBNE W SZKOLE



**NOŻYCZKI**

**GUMKA**

**LINIJKA**

**KLEJ**



**PIÓRNIK**

**TEMPERÓWKA**

**KREDKI**

**OŁÓWEK**



**KSIAŻKI**



**ZESZYTY**



**FLAMASTRY**



**ZESZYTY  
ĆWICZEŃ**



**DŁUGOPIS**



Podręczniki oraz zeszyty ćwiczeń  
otrzymasz ze szkolnej biblioteki.



# CO ZROBIĆ, JEŻELI KSIĄŻEK JEST DUŻO, A PLECAK JEST CIĘŻKI?



To też przewidzieliśmy!  
Każdy uczeń w naszej  
szkole ma swoją osobistą  
szafkę. Dbaj o nią!  
Kod do jej otwarcia  
otrzymasz  
od wychowawcy.



**SZAFKI ZNAJDUJĄ SIĘ NA SZKOLNYCH KORYTARZACH.**





# DZIENNIK ELEKTRONICZNY



W naszej szkole korzystamy z dziennika elektronicznego **LIBRUS**.

<https://portal.librus.pl>

Witryna WWW jest dostępna bezpłatnie dla każdego rodzica i ucznia.



Dane logowania rodzice i uczniowie otrzymują od wychowawcy na pierwszym zebraniu lub w sekretariacie szkolnym.



Dziennik elektroniczny jest głównym narzędziem komunikacji między szkołą a rodzicami.

Pozwala szybko:

- sprawdzić obecność,
- sprawdzić oceny i uwagi ucznia,
- przesyłać i odbierać zadania domowe,
- zapowiadać sprawdziany,
- sprawdzić plan lekcji,
- wysłać wiadomość do wychowawcy,
- odebrać wiadomość od wychowawcy lub innych nauczycieli,
- usprawiedliwiać nieobecność dziecka.

Można również korzystać z niego w formie mobilnej.





# SYSTEM OCENIANIA W SZKOLE



## System oceniania w naszej szkole

W polskiej szkole obowiązuje skala ocen od 1 do 6. Najwyższa ocena to 6, a najniższa to 1.

Nauczyciele na bieżąco oceniają twoją wiedzę, pracę włożoną w zadania, postępy w nauce oraz umiejętności. Mogą dokonywać tego poprzez, np.: odpytywanie, kartkówki, prace klasowe czy sprawdzanie zadań domowych.

Uczeń dostaje ocenę końcową z każdego przedmiotu oraz z zachowania.

W klasach I - III obowiązują oceny opisowe śródroczne i roczne oraz bieżące (wyrażone skalą cyfrową - 1, 2, 3, 4, 5, 6) przedstawiające osiągnięcia dydaktyczne i wychowawcze uczniów.

Te same zasady dotyczą zajęć z języka obcego i zajęć komputerowych.

### Stopnie z przedmiotów nazywają się tak:

- 6 - celujący
- 5 - bardzo dobry
- 4 - dobry
- 3 - dostateczny
- 2 - dopuszczający
- 1 - niedostateczny (ocena negatywna)

### A z zachowania tak:

- wzorowe
- bardzo dobre
- dobre
- poprawne
- nieodpowiednie
- naganne

Uczeń ma prawo poprawić ocenę ze sprawdzianu i kartkówki oraz ze wszystkich innych prac, jeżeli nauczyciel wyrazi na to zgodę.

Stopień z poprawy zostaje zapisany w dzienniku obok pierwszej oceny – do średniej wliczana jest jedynie ocena poprawiona. Termin i warunki poprawy wyznacza uczniowi nauczyciel.

Szczegółowe informacje zawarte są w przedmiotowych kryteriach oceniania.

Prace pisemne oceniane są według poniższej skali:

- celujący 100% - 95%
- bardzo dobry 94% - 85%
- dobry 84% - 70%
- dostateczny 69% - 50%
- dopuszczający 49% - 30%
- niedostateczny 29% - 0%

Ocen śródroczna i roczna wystawiana jest na bazie średniej ważonej używanej ze wszystkich otrzymanych ocen, co przedstawia poniższa skala:

- 0 - 1,65 niedostateczny
- 1,66 - 2,65 dopuszczający
- 2,66 - 3,65 dostateczny
- 3,66 - 4,65 dobry
- 4,66 - 5,25 bardzo dobry
- ≥5,26 celujący





# JAK USPRAWIEDLIWIĆ NIEOBECNOŚĆ DZIECKA BĄDŹ ZWOLNIĆ Z LEKCJI?



KIEDY ZDARZY SIĘ NAM ZACHOROWAĆ BĄDŹ MUSIMY GDZIEŚ  
PILNIE WYJECHAĆ, NALEŻY POINFORMOWAĆ WYCHOWAWCĘ  
O TAKIM ZDARZENIU. MOŻNA DOKONAĆ TEGO W PROSTY  
SPOSÓB, WYSYŁAJĄC PRZEZ DZIENNIK ELEKTRONICZNY (LIB-  
RUS) WIADOMOŚĆ DO WYCHOWAWCY/WYCHOWAWCZYNI.

## PRZYKŁADOWE WZORY PISM

### USPRAWIEDLIWIENIE

Proszę o usprawiedliwienie nieobecności w szkole w dniu/dniach .....  
mojej córki / mojego syna ..... (imię i nazwisko),  
z powodu choroby / badań / z ważnych powodów  
rodzinnych.

.....  
podpis rodzica

### ZWOLNIENIE

Proszę o zwolnienie z zajęć lekcyjnych mojej córki/mojego syna  
.....(imię i nazwisko) w dn. ....  
o godz. ....

.....  
podpis rodzica

### ZGODA

Wyrażam zgodę na udział mojej córki/mojego syna  
.....(imię i nazwisko)  
w wycieczce / wyjeździe integracyjnym / zielonej szkole  
do ..... (nazwa miejsca) w dniu/dniach. ....

.....  
podpis rodzica



# OBOWIĄZKOWE PRZEDMIOTY W SZKOLE PODSTAWOWEJ



## Klasy I - III

edukacja wczesnoszkolna (EW)	→ edukacja polonistyczna
	→ edukacja matematyczna
	→ edukacja społeczno-przyrodnicza
edukacja plastyczna/techniczna	
edukacja muzyczna	
edukacja informatyczna	
wychowanie fizyczne (WF)	
język angielski	

	klasa				
	IV	V	VI	VII	VIII
język polski	+	+	+	+	+
język angielski	+	+	+	+	+
drugi język obcy				+	+
matematyka	+	+	+	+	+
historia	+	+	+	+	+
przyroda	+				
informatyka	+	+	+	+	+
technika	+	+	+		
wychowanie fizyczne	+	+	+	+	+
geografia		+	+	+	+
biologia		+	+	+	+
chemia				+	+
fizyka				+	+
muzyka	+	+	+	+	
plastyka	+	+	+	+	
wiedza o społeczeństwie					+
edukacja dla bezpieczeństwa					+
zajęcia z wychowawcą	+	+	+	+	+





# ZAJĘCIA DODATKOWE

**Zajęcia dodatkowe  
dla uczniów  
cudzoziemskich**

**Zajęcia dodatkowe z języka  
polskiego  
(2 godziny tygodniowo)**

**zajęcia wyrównawcze  
(1 godzina tygodniowo  
z przedmiotu, z którego  
uczeń ma zaległości – nie  
dłużej niż przez  
okres 12 miesięcy)**

## **Zajęcia dodatkowe dla wszystkich uczniów**

- Chór szkolny
- SKS (SZKOLNY KLUB SPORTOWY)
- Zajęcia na basenie
- Zajęcia na lodowisku
- Trener osiedlowy
- Aikido
- Szkoła tańca „Hajdasz”
- Harcerstwo
- Cyfrowa Mapa Dorzeczna Warty
- Zaprogramujmy Przyszłość
- Robotyka
- Uczniowskie Laboratoria Informatyczne
- Zajęcia korekcyjno - kompensacyjne
- Zajęcia wyrównawcze
- Nauka gry na gitarze
- Kółko teatralne
- Szachy
- Język angielski (dodatkowy)
- Świetlica

**JEŻELI JESTEŚCIE  
ZAINTERESOWANI ZAJĘCIAMI,  
TO ZAPYTAJCIE O NIE  
SWOJEGO WYCHOWAWCĘ.  
ON NA PEWNO POWIE WAM,  
JAK SIĘ NA NIE ZAPISAĆ.  
NIEKTÓRE ZAJĘCIA SĄ PŁATNE.**





## KLASA SZERMIERCZA

W naszej szkole, począwszy od klasy I, prowadzone są oddziały sportowe o profilu szermierczym (fiolet i szabla), których nauczyciele od wielu lat współpracują z AZS AWF Poznań. To już 50-letnia tradycja szkolenia tej dyscypliny w naszej placówce. Jesteśmy jedyną w Poznaniu szkołą, w której można nieodpłatnie trenować tę elitarną dziedzinę sportu w ramach lekcji w klasie sportowej.

Na rok szkolny 2020/21 prowadzimy rekrutację zarówno do klasy I, jak i do IV o profilu szermierczym. W klasach I-III szkoły podstawowej mamy do czynienia ze szkoleniem przygotowawczym. Do klas sportowych obowiązuje odrębny tryb naboru i związany z nim regulamin.


W trakcie rekrutacji do klas sportowych nie obowiązuje rejonizacja. W związku z tym zapraszamy wszystkie dzieci z Poznania i okolic, które będą chciały uprawiać tę dyscyplinę sportu.




## CO? GDZIE? CZYLI...?

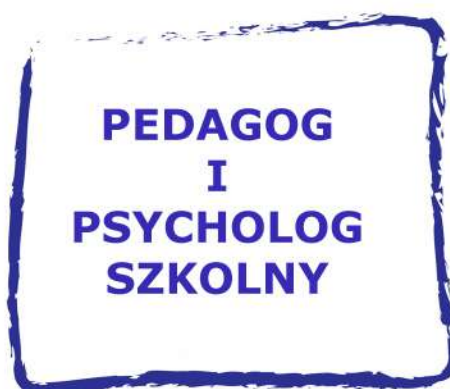



 Wszystkie dokumenty i regulaminy znajdują się w dzienniku elektronicznym, w zakładce **PLIKI SZKOŁY**.

 Jeżeli masz jakieś pytania bądź problem, zgłoś się do swojego wychowawcy/wychowawczynie - na pewno ci pomoże. Znajdziesz ją/jego w pokoju nauczycielskim (sala na pierwszym piętrze obok sali 32) bądź w sali lekcyjnej.




 Jeżeli masz jakieś problemy, nie wiesz z kim porozmawiać bądź potrzebujesz porady i wsparcia, to poza wychowawcą możesz również zgłosić się do pani pedagog i psycholog - one zawsze ci pomogą. Ich pokój znajduje się obok pokoju nauczycielskiego na pierwszym piętrze.




 Jeżeli źle się poczułeś bądź coś cię boli, to zawsze zgłaszasz taką sytuację nauczycielowi, a następnie możesz udać się do pani pielęgniarki. Gabinet pielęgniarki znajdziesz na parterze w korytarzu obok portierni.



 Jeżeli chcesz przeczytać ciekawą książkę, to możesz ją wypożyczyć w naszej szkolnej bibliotece. Panie bibliotekarki na pewno polecą ci jakąś przyjemną lekturę.



 Jeżeli coś zgubiłeś bądź masz problemy z szafką, zawsze możesz poprosić o pomoc w portierni. Pani i panowie portierzy zawsze ci pomogą. Portiernia znajduje się przy wejściu do szkoły.



## SŁOWNICZEK POJĘĆ SZKOLNYCH



<p><b>Rok szkolny</b></p> <p>W Polsce nauka rozpoczyna się 1 września, a kończy w ostatnim tygodniu czerwca następnego roku.</p>	<p><b>Poradnia psychologiczno-pedagogiczna</b></p> <p>To miejsce, gdzie specjaliści badają dzieci pod kątem ich możliwości korzystania z edukacji. Pomagają dzieciom, które napotykają bariery w edukacji.</p>
<p><b>Ocena</b></p> <p>Począwszy od czwartej klasy szkoły podstawowej uczniowie są oceniani przy pomocy skali od 1 do 6. 6 to ocena najwyższa. 1 to ocena najniższa. Od ucznia oczekuje się opanowania materiału co najmniej na 2.</p>	<p><b>Nieobecność</b></p> <p>W Polsce dzieci mają obowiązek chodzić do szkoły, dopóki nie skończą szkoły podstawowej lub 18 lat. Jeśli dziecko nie przyjdzie jakiegoś dnia do szkoły, rodzice są zobowiązani napisać usprawiedliwienie, czyli wyjaśnić, dlaczego dziecko nie przyszło do szkoły. W przypadku dłuższych nieobecności wywołanych kłopotami ze zdrowiem szkoła oczekuje zwolnienia lekarskiego, czyli dokumentu od lekarza, który potwierdza, że dziecko było chore, co uniemożliwiło mu przybycie do szkoły.</p>
<p><b>Przerwa semestralna</b></p> <p>Po pierwszym semestrze uczniowie w Polsce mają dwutygodniową przerwę w nauce — ferie zimowe.</p>	<p><b>Egzamin</b></p> <p>Już na koniec szkoły podstawowej uczniowie zdają egzamin — czyli sprawdzian zewnętrzny, badający poziom wiedzy i umiejętności zdobytych w szkole.</p>
<p><b>Wakacje</b></p> <p>To czas wolny od nauki w ciągu lata. Trwa od ostatniego tygodnia czerwca do końca sierpnia.</p>	<p><b>Długa przerwa/przerwa obiadowa</b></p> <p>To dłuższa przerwa w godzinach południowych (około 20 minut), w czasie której dzieci mają czas zjeść posiłek.</p>



## SŁOWNICZEK POJĘĆ SZKOLNYCH



<p><b>Wywiadówka</b> To spotkanie rodziców z nauczycielem/nauczycielami ucznia. Jego celem jest omówienie postępów dzieci w nauce oraz innych ważnych spraw dotyczących życia szkoły.</p>	<p><b>Przerwa</b> To czas krótkiego odpoczynku dla uczniów między lekcjami, zwykle trwa 10 minut. Lekcje trwają 45 minut.</p>
<p><b>Semestr</b> To połowa roku nauki: semestr zimowy trwa zazwyczaj od września do końca stycznia, semestr letni — od lutego do czerwca.</p>	<p><b>Grono pedagogiczne</b> To zespół nauczycieli uczących w danej szkole.</p>
<p><b>Biblioteka</b> Miejsce, gdzie uczeń może na miejscu, bezpłatnie skorzystać ze szkolnych zbiorów książek. Może też wypożyczać książki do domu.</p>	<p><b>Pokój nauczycielski</b> To specjalna sala w szkole przeznaczona dla nauczycieli. Tam można znaleźć nauczycieli w czasie przerw.</p>
<p><b>Dyrektor szkoły</b> Osoba, która kieruje szkołą.</p>	<p><b>Psycholog szkolny</b> Specjalista, który pomaga uczniom radzić sobie z trudnymi emocjami i uczuciami.</p>
<p><b>Pedagog szkolny</b> Specjalista pomagający dzieciom, które mają trudności szkolne.</p>	

*Created by Katarzyna Witek*  
Poznań 2020

